

Χελμός – Βουραϊκός
έναν άγνωστο παράδεισο

Chelmos - Vouraikos
an undiscovered paradise



ΦΟΡΕΑΣ ΔΙΑΧΕΙΡΙΣΗΣ ΧΕΛΜΟΥ-ΒΟΥΡΑΪΚΟΥ
MANAGEMENT BODY OF CHELMOS-VOURAIKOS

Αγ. Αλεξίου 35, Καλάβρυτα, Αχαΐας 35,
Ag. Alexios Str, Kalavryta, Achaia.
Website: www.fdchelmos.gr
Email: fdxb@otenet.gr
TEL:26920-29140, FAX:26920-29141



Το Εθνικό Πάρκο και ο Φορέας Διαχείρισης Χελμού – Βουραϊκού

Το Εθνικό Πάρκο Χελμού – Βουραϊκού θεσμοθετήθηκε με σκοπό τη διατήρηση της βιοποικιλότητας, των φυσικών πόρων και της αναγνωρισμένης οικολογικής αξίας των φυσικών οικοσυστημάτων της ευρύτερης περιοχής του ορεινού όγκου του Χελμού και του Βουραϊκού ποταμού. Η συνολική έκταση του Εθνικού Πάρκου ανέρχεται περίπου σε 544.000 στρέμματα.

Το Εθνικό Πάρκο Χελμού – Βουραϊκού, οριοθετείται στα δυτικά από τον υδροκρίτη του Βουραϊκού ποταμού, που πηγάζει από την περιοχή του Πριόλιθου (1.000μ.), σχηματίζοντας μετά τα Καλάβρυτα το περίφημο φαράγγι του Βουραϊκού, και στα ανατολικά από τον υδροκρίτη του Κράθι, που μαζεύει τα νερά των ορεινών ρεμάτων γύρω από την Ζαρούχλα. Στα νοτιοανατολικά περιλαμβάνει τμήμα της πεδιάδας του Φενεού και την τεχνητή λίμνη της Δόξας, που βρίσκονται στο Ν. Κορινθίας, στα βόρεια περιλαμβάνει την παράλια ζώνη που περικλείεται ανάμεσα στους δύο ποταμούς, ενώ στα νότια οριοθετείται από τον υδροκρίτη του ποταμού Αροαρίου, η λεκάνη απορροής του οποίου αποτελεί υπολεκάνη του Λάδωνα.

Στα όρια του Εθνικού Πάρκου περιλαμβάνονται οι ακόλουθες 4 Ειδικές Ζώνες Διατήρησης (Περιοχές Natura 2000):

1. Όρος Χελμός – Ύδατα Στυγός (GR2320002)
2. Φαράγγι Βουραϊκού (GR2320003)
3. Αισθητικό δάσος Καλαβρύτων (GR2320004)
4. Σπήλαιο Καστριών (GR2320009)

καθώς και μία Ζώνη Ειδικής Προστασίας για την Ορνιθοπανίδα “Φαράγγι του Βουραϊκού και περιοχή Καλαβρύτων” (GR2320013) .

Σκοπός της ανακήρυξης του Εθνικού Πάρκου και της λειτουργίας του ομώνυμου Φορέα, είναι η διατήρηση, η προστασία και η χρηστή διαχείριση της βιοποι-



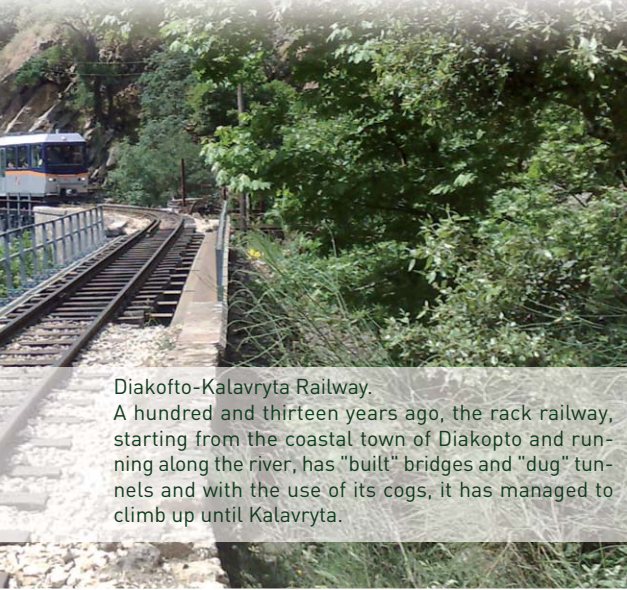
Ο οδοντωτός σιδηρόδρομος Διακοπού-Καλαβρύτων. Πριν από 113 περίπου χρόνια, ξεκινώντας από την παραλιακή πόλη του Διακοπού και παράλληλα με τα χνάρια του ποταμού, έφτιαξε γέφυρες, τρύπησε σήραγγες, έριξε “δόντια” και κατάφερε να σκαρφαλώσει μέχρι τα Καλάβρυτα.

κιλότητας της φύσης και του τοπίου, ως φυσική κληρονομιά εθνικής και παγκόσμιας σπουδαιότητας. Ο Φορέας Διαχείρισης Χελμού – Βουραϊκού είναι εξουσιοδοτημένος με αρμοδιότητες και ευθύνες, οι οποίες μεταξύ άλλων περιλαμβάνουν: α) την παρακολούθηση και εκτίμηση της εφαρμογής των κανονισμών, β) τον έλεγχο των παρεμβάσεων στην περιοχή, γ) τη γνωμοδότηση για την προέγκριση χωροθέτησης και της θέσπισης περιβαλλοντικών όρων κλπ. Παράλληλα εφαρμόζει προγράμματα καταγραφής και παρακολούθησης των αβιοτικών και βιοτικών παραμέτρων (bio-monitoring) των απειλούμενων οικοσυστημάτων και σημαντικών και σπάνιων ειδών, προγράμματα περιβαλλοντικής εκπαίδευσης καθώς και ξεναγήσεις εντός του Εθνικού Πάρκου.

Βιοποικιλότητα

Η οικολογική αξία της περιοχής όσον αφορά στον χλωρίδιο της πλούτο είναι τεράστια. Αντίστοιχα αξιόλογη είναι και η πανίδα, η οποία περιλαμβάνει σημαντικό αριθμό εντόμων, αμφιβίων, ερπετών, πουλιών και θηλαστικών.

Η γεωμορφολογία του εδάφους, η διαμόρφωση διαφορετικών οικοσυστημάτων, το υψομετρικό εύρος, σε συνδυασμό με την εναλλαγή των εποχών, έχουν συμβάλει στη διαμόρφωση ποικίλων μικροθέσεων, στις οποίες τα φυτικά είδη έχουν προσαρμοστεί εξαιρετικά εδώ και εκατομμύρια χρόνια. Στην περιοχή έχουν καταγραφεί περισσότερα από 1.000 είδη και υποείδη φυτών, αν και δεν έχει ολοκληρωθεί η πλήρης καταγραφή της χλωρίδας της περιοχής.



Diakofto-Kalavryta Railway.

A hundred and thirteen years ago, the rack railway, starting from the coastal town of Diakopto and running along the river, has "built" bridges and "dug" tunnels and with the use of its cogs, it has managed to climb up until Kalavryta.

The National Park and the Management Body of Chelmos-Vouraikos

The National Park of Chelmos - Vouraikos was established in order to preserve the biodiversity, the natural resources and the ecological value of the natural ecosystems in the area around the mountain range of Chelmos and the river of Vouraikos. The overall extent of the National Park is approximately 54,400 ha.

The National Park of Chelmos - Vouraikos is bordered by the watershed of Vouraikos River to the west, which springs from the region of Priolithos (1,000 metres) and forms the famous Vouraikos Gorge near the town of Kalavryta and by the watershed of Krathi river to the east, which gathers the waters of the mountain streams around Zarouchla. To the southeast, it includes part of the Feneos plain and the artificial lake Doxa, which are located at the regional unit of Corinthia. To the north it consists of the coastline which is surrounded by the two rivers, while to the south it is bordered by the watershed of Aroania River, whose drainage basin is a sub-drainage basin of Ladon.

The National Park of Chelmos - Vouraikos consists of 4 Sites of Community Importance - SCI (Natura 2000 areas), which are the following:

1. Mount Chelmos Styx Waters (GR232002)
2. Vouraikos Gorge (GR2320003)
3. Aesthetic Forest of Kalavryta (GR2320004)
4. Kastria Caves (GR2320009)

It also includes the Special Protection Area on the Conservation of Wild Birds, ie. "Vouraikos Gorge and Kalavryta region" (GR2320013).

The purpose for the declaration of the National

Park and the respective Management Body is the preservation, the protection and the proper management of the biodiversity of the nature and the landscape as part of a natural heritage of national and international importance. The Management Body of Chelmos-Vouraikos has certain jurisdictions and responsibilities. It is authorised, among other things, to undertake the following actions: a) monitor and evaluate the execution of the regulations, b) control the interventions in the region, c) give an opinion on arrangements concerning zone limits and the enactment of environmental rules etc. At the same time, it implements programmes which record and monitor the abiotic and biotic parameters (bio-monitoring) of endangered ecosystems and rare species, and programmes of environmental education and tours in the National Park itself as well.

Biodiversity

The ecological value as far as the region's flora is concerned is immense. The fauna, which consists of a large number of insects, amphibians, reptiles, birds and mammals, is also of considerable importance.

The structure of the terrain, the development of different ecosystems, the range of the altitude, in combination with the alternation of the seasons, have contributed to the formation of various niches where plants grow, to which they have already adjusted since millions of years. There have been documented more than 1,000 species and subspecies of plants however the recording of the flora of the region is not yet complete.

Ιδιαίτερα αξιόλογη είναι και η πανίδα της περιοχής, η οποία περιλαμβάνει 76 είδη ασπόνδυλων (σκώληκες, αράχνες, έντομα κ.λ.π.), 4 είδη ψαριών, 9 είδη αμφιβίων (βάτραχοι, τρίτωνες) και 18 είδη θηλαστικών που ανάμεσά τους περιλαμβάνονται σπάνια και προστατευόμενα είδη, όπως τα 5 είδη νυχτερίδων, η βίδρα (*Lutra lutra*), η αγριόγατα (*Felis silvestris*) κ.α. Ιδιαίτερη μνεία πρέπει να γίνει στα 149 είδη πουλιών που βρίσκουν μόνιμο ή εποχιακό καταφύγιο στο Εθνικό Πάρκο, και ανάμεσα σε αυτά, τα εμβληματικά μεγάλα και μικρά αρπακτικά, όπως ο χρυσαετός (*Aquila chrysaetus*), ο φιδαστός (*Circus gallicus*), ο πετρίτης (*Falco peregrinus*), το σαΐνι (*Accipiter brevipes*), ο τσίφτης (*Milvus migrans*) και ο μπούφος (*Bubo bubo*).

Ορεινός Όγκος Χελμού

Ο ορεινός όγκος του Χελμού αποτελεί ένα βοτανικό παράδεισο στη Βόρεια Πελοπόννησο. Η κλωρίδα του χαρακτηρίζεται από την συγκέντρωση υψηλού αριθμού ενδημικών ειδών. Έως σήμερα έχουν καταγραφεί 30 ενδημικά είδη της Πελοποννήσου και περισσότερα από 100 ενδημικά της Ελλάδας. Τα ονόματα αρκετών ειδών παραπέμπουν σε τοπωνύμια της περιοχής, είτε γιατί αποτελούν ενδημικά του Χελμού είτε γιατί περιγράφηκαν για πρώτη φορά στην περιοχή αυτή. Μερικά από αυτά είναι τα *Bolanthus chelmicus*, *Seseli aroanicum*, *Viola chelmea*. Επιπλέον, η μοναδικότητα του ορεινού συμπλέγματος οφείλεται και στην παρουσία των 5 τοπικών ενδημικών, δηλαδή ειδών που σε παγκόσμια κλίμακα

φύονται αποκλειστικά στο Χελμό. Αυτά είναι: *Alchemilla aroanica*, *Corydalis blanda* subsp. *oxelmannii*, *Lonicera alpigena* subsp. *hellenica*, *Polygala subuniflora*, *Valeriana crinii* subsp. *crinii*. Η οικολογική αξία του ορεινού τοπίου αναδεικνύεται ακόμη περισσότερο, από την παρουσία του φυτού *Globularia stygia*, είδος προτεραιότητας της Ευρωπαϊκής οδηγίας (92/43).

Στην περιοχή επιπλέον, απαντάται πληθώρα φαρμακευτικών ειδών όπως είναι το τσάι (*Sideritis cladestina*), το φασκόμηλο (*Salvia officinalis*), η μέντα (*Mentha longifolia*) κ.α.

Στα αλπικά λιβάδια του Χελμού ζει ένας σημαντικός αριθμός ειδών ενδημικών πεταλούδων (Λεπιδόπτερα). Ορισμένα είδη σχηματίζουν στην περιοχή μικρούς πληθυσμούς, ενώ κάποια από αυτά, όπως η *Anthocharis damone*, *Thersamonis thetis*, *Eriogaster catax*, *Papilio alexanor*, *Parnassius mnemosyne*, και η νυχτοπεταλούδα *Calimorpha quantripunetaria*, κάνουν μια από τις λιγιστές εμφανίσεις τους στον Ελλαδικό χώρο και φανερώνουν την μοναδικότητα αυτών των ενδιαιτημάτων και την αναγκαιότητα προστασίας τους από ανθρώπινες παρεμβάσεις. Στα αλπικά λιβάδια του Χελμού διαβιούν ορισμένα σημαντικά είδη πτηνών, όπως η χιονάδα (*Eremophila alpestris*), ο χιονοψάλτης (*Prunella collaris*), ο πετροκότσυφας (*Monticola saxatilis*), η σβαρνίστρα (*Tichodroma muraria*), η κελάδα (*Anthus pratensis*), ο χιονόστρουθος (*Montifringilla nivalis*), η πετροπέρδικα (*Alectoris graeca*), δένδροσταρθήρα (*Lullula arborea*).

4



Globularia stygia Orph. ex Boiss.

Ενδημικό είδος της Πελοποννήσου και είδος Προτεραιότητας της Οδηγίας 92/43. Εμφανίζει περιορισμένη εξάπλωση και ιδιαίτερη ενδιαιτηματική εξειδίκευση. Φύεται σε απομονωμένες περιοχές και η κυριότερη απειλή που αντιμετωπίζει είναι η συλλογή του.

Endemic plant of the Peloponnese. Priority species of the European Directive 92/43. It has a limited distribution and a particular habitual specialization. It grows in remote areas and the most imminent threat is its collection. (photo G. Iatrou).



***Colias crocea*.**

Πεταλούδα με ευρεία εξάπλωση στην περιοχή του Εθνικού Πάρκου Butterfly with extended distribution at Chelmos - Vouraikos National Park. (photo MB Chelmos-Vouraikos)

The region's fauna is particularly significant. It includes 76 species of invertebrates (worms, spiders, insects etc.), 4 species of fish, 9 species of amphibians (frogs, tritons) and 18 species of mammals, with many rare and protected species among them, such as the 5 species of bats, the otter (*Lutra lutra*), the wildcat (*Felis silvestris*), etc. It is particularly important to mention the presence of 149 bird species which find permanent or temporary refuge in the National Park. Among these birds there are the emblematically big and small birds of prey, such as the golden eagle (*Aquila chrysaetos*), the short-toed snake eagle (*Circaetus gallicus*), the peregrine falcon (*Falco Peregrinus*), the levant sparrowhawk (*Accipiter brevipes*), the black kite (*Milvus migrans*) and the eagle-owl (*Bubo bubo*).

The mount Chelmos

The mountain range of Chelmos is a botanic paradise in Northern Peloponnese. The mountain's flora is characterised by a large number of endemic species. There have been listed up to 30 endemic species of in the Peloponnese and more than 100 Greek endemics until now. The names of many of the species derive from local place names, either because the species are endemics of Chelmos or because they were described here for the first time. Some of them are *Bolanthus chelmicus*, *Seseli aroanicum*, and *Viola chelmea*. In addition, one of the reasons why this mountain range is unique is due to the presence of 5 local endemics; species which exist exclusively in Chelmos and nowhere else in the world. These are: *Alchemilla aroanica*, *Corydalis blanda* subsp. *oxelmannii*, *Lonicera alpigera* subsp. *hellenica*, *Polygala subuniflora* and *Vale-*

riana crinii subsp. *crinii*. The ecological value of the mountainous landscape is more strongly manifested by the presence of the plant *Globularia stygia*, which is a priority species of the European Directive 92/43. Directive (92/43).

There is also a large number of pharmaceutical plants in the region such as ironwort (*Sideritis cladestin*), sage (*Salvia officinalis*), horse mint (*Mentha longifolia*), etc.

In the Alpine plains, there is a large number of endemic butterflies (Lepidoptera). Some of these species form small populations in the region, while others such as the *Anthocharis damone*, the *Thersamonia thetis*, the *Eriogaster catax*, the *Papilio alexanor*, the *Parnasius mnemosyne*, and the moth *Calimorpha quantripunetaria*, make one of their few ap-



***Aquilegia ottonis* subsp. *ottonis* Orph. ex Boiss.**

(Ακουίλέγια του Όθωνα). Η «κολομπίνα της Στυγός» είναι ένα από τα ενδημικά φυτά της Ελλάδας. Ανθίζει νωρίς το καλοκαίρι γύρω από την σπηλιά της Στυγός. The "Columbine of Styx" is a Greek endemic plant. It sprouts early in the summer around the Cave of Styx. (photo G. Iatrou).

Το Φαράγγι του Βουραϊκού ποταμού

Έχουν καταγραφεί φυτικά είδη με ιδιαίτερη επιστημονική αξία, ενδημικά, σπάνια και προστατευόμενα. Ενδεικτικά αναφέρονται τα *Silene conglomeratica* (τοπικό ενδημικό του φαραγγιού), *Peucantantum achaicum*, *Aurinia moreana*, *Campanula topaliana* subsp. *cordifolia* κ.α.

Η ποικιλία και η εναλλαγή των ενδιαιτημάτων μέσα στο φαράγγι συνθέτουν ένα σημαντικό καταφύγιο άγριας ζωής στη Βόρεια Πελοπόννησο.

Στα κρύα νερά του Αροάνιου ζουν δύο ενδημικά είδη ψαριών, η πέστροφα (*Salmo magro stigma*) και ο χαμοσούρτης (*Barbus peloponnesius*).

Από τα θηλαστικά που έχουν καταγραφεί στην περιοχή, ιδιαίτερης προσοχής χρήζει η βίδρα (*Lutra lutra*). Στα σπήλαια και στις σχισμές των βράχων ζουν αρκετά είδη νυχτερίδων (*Miniopterus sehreibasi*, *Myotis blythii*, *Myotis myotis*, *Rhinolophus blasii*, *Rhinolophus ferrumequinum*), τα οποία χρήζουν ιδιαίτερης προστασίας εξαιτίας της καταστροφής των ενδιαιτημάτων τους.

Γεωπάρκο Χελμού – Βουραϊκού

Ο φορέας διαχείρισης Χελμού-Βουραϊκού θέλοντας να συμβάλει στην προώθηση δράσεων εναλλακτικού τουρισμού, όπως είναι ο Γεωτουρισμός, και δίνοντας έμφαση στην προστασία και ανάδειξη της γεωλογικής κληρονομιάς, το 2009 έγινε μέλος του Ευρωπαϊκού Δικτύου Γεωπάρκων (EGN) και του παγκόσμιου Δικτύου (GGN) υπό την αιγίδα της UNESCO. Η προστατευόμενη περιοχή περιλαμβάνει σημαντικούς Γεώτοπους, δηλαδή γεωλογικές περιοχές που έχουν ιδιαίτερη επιστημονική, αισθητική, εκπαι-

δευτική αξία αλλά και αρχαιολογικό, οικολογικό, ιστορικό ή πολιτιστικό ενδιαφέρον.

Δύο από τους σημαντικότερους Γεώτοπους της περιοχής είναι:

i) το Σπήλαιο των Λιμνών στα Καστριά

Το σπήλαιο παρουσιάζει εξαιρετικό γεωλογικό, παλαιοντολογικό και αρχαιολογικό ενδιαφέρον. Είναι μοναδικό στο είδος του λόγω της ύπαρξης δεκατριών κλιμακωτών λιμνών στις οποίες οφείλει και το όνομα του. Ποικιλόμορφα σταλακτικά και σταλαγματικά συμπλέγματα καθρεπτίζονται στα νερά των λιμνών. Στο σπήλαιο διαβιούν πέντε είδη νυχτερίδων και αρκετά είδη σπηλαιόβιων οργανισμών. Το εξερευνημένο μέρος του Σπηλαίου ανέρχεται σε 1.980 μέτρα, εκ των οποίων τα 500 μέτρα είναι επισκέψιμα. Μεταξύ των διαδοχικών κλιμακωτών λιμνών έχουν αναπτυχθεί, με τη συνεχή επί χιλιάδες χρόνια εναπόθεση σταλακτικής ύλης, πρωτότυπα λιθωματικά φράγματα ύψους έως 4 μέτρα, που καθιστούν το σπήλαιο μοναδικό πραγματικά σαγηνευτικό μνημείο της φύσης.

ii) Τα Ύδατα της Στυγός

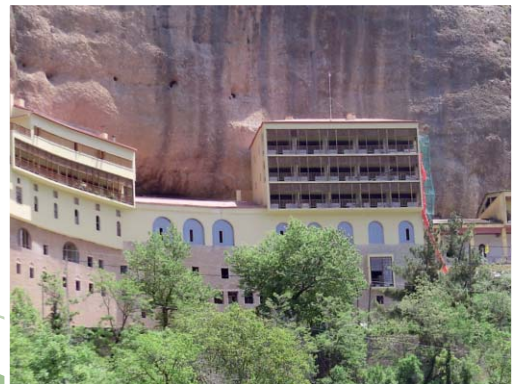
Πρόκειται για τις πηγές του ποταμού Κράθι σε υψόμετρο 2.100 μ. στη βραχώδη και επιβλητική Νεραϊδόρραχη του όρους Χελμός. Τα Ύδατα της Στυγός πηγάζουν μέσα από ασβεστόλιθους ηλικίας 150 εκατομμυρίων χρόνων. Κατεβαίνοντας το μονοπάτι μετά την Στύγα, συναντάμε τους Δολομίτες, με την χαρακτηριστική οσμή τους και πλήθος μεταμορφωμένα πετρώματα.

6



Asperula arcadiensis Sims.

Ενδημικό φυτό της Βόρειας Πελοποννήσου.
Endemic plant of N. Peloponnesos.
(Photo G. Iatrou)



Μοναστήρι του Μέγα Σπηλαίου.
The Mega Spilaio Monastery

Hyla arborea.

Δενδροβάτραχος.

Tree frog.

(Photo MB
Chelmos-Vouraikos)



pearances in Greece; a fact which reveals the uniqueness of these habitats and the necessity for their protection from human intervention. In the alpine plains of mount Chelmos, there are also some important bird species, such as the shore lark (*Eremophila alpestris*), the alpine accentor (*Prunella collaris*) the rock thrush (*Monticola saxatilis*) the wallcreeper (*Tichodroma muraria*), the meadow pipit (*Anthus pratensis*), the snowfinch (*Montifringilla nivalis*), the rock partridge (*Alectoris graeca*), and the woodlark (*Lullula arborea*).

The Vouraikos Gorge

The importance of Vouraikos Gorge, in terms of flora species richness, is invaluable. A number of rare and protected endemic species with special scientific value have been listed. To name but just a few, there is *Silene conglomeratica* (a local endemic of the gorge), *Peucantanum achaicum*, *Aurinia moreana*, *Campanula topaliana* subsp. the *cordifolia* etc.

The diversity and the alternation of the habitats in the gorge, constitute a refuge for wild fauna in Northern Peloponnese.

In the cold waters of the Aroanios River there are two endemic species of fish, the brown trout (*Salmo magrostigma*) and the fish *Barbus peloponnesius*.

One of the most important mammals that have been recorded in the region is the otter (*Lutra lutra*). Also, some types of bats (*Miniopterus sehreibasi*, *Myotis blythii*, *Myotis myotis*, *Rhinolopgus blasii*, *Rhinolophus ferrumequinum*) live in the caves and the rock slits which need special protection because their natural habitats are being destroyed.

The Chelmos-Vouraikos Geopark

The management Body of Chelmos-Vouraikos became a member of the European Geoparks Network (EGN) and the Global Geoparks Network (GGN) under the supervision of UNESCO in 2009, with the purpose of promoting alternative tourism such as geotourism and conserving and enhancing the geological heritage. The protected area includes geological regions with special scientific, aesthetic and educational value as well as archeological, ecological, historical and cultural interest.

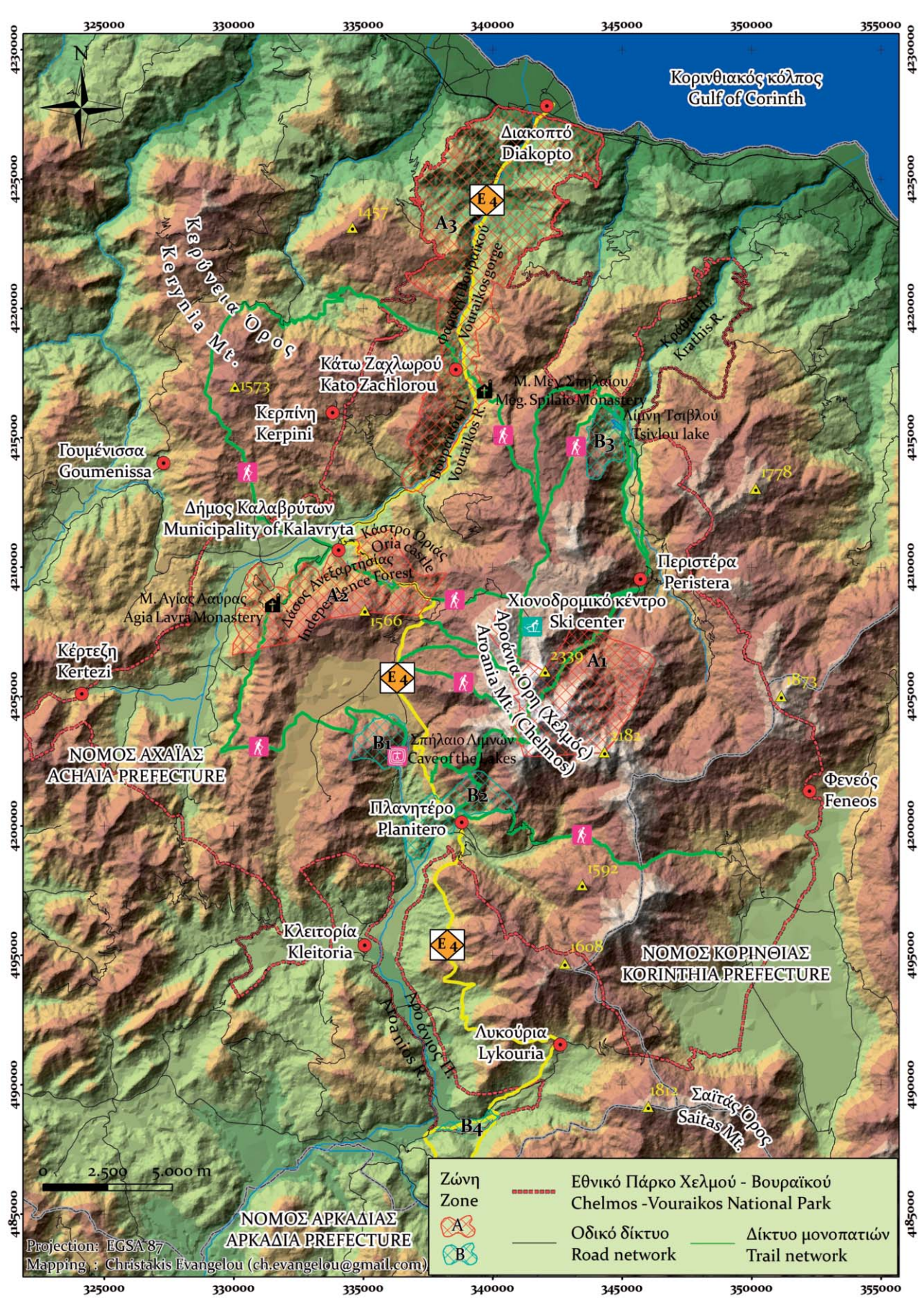
Two of the most important geological places in the region are the following:

i) The Cave of the Lakes at Kastria

The particular Cave has a great geological, paleontological and archaeological interest. It is unique in the world because it has thirteen cascading lakes. From these lakes it derives its name. Various stalactite and stalagmite formations are reflected in the waters of the caves. In the cave there exist 5 types of bats and a number of organisms that survive solely in caves. The cave's explored length is 1,980 meters, 500 meters of which are open to the public. The continuing deposition of materials from the stalactites in between the successive cascading lakes, have led to the development of original stone barriers with a height of up to 4 meters, which make the cave a unique monument of nature.

ii) The Styx Waterfall

The Styx waterfall is the source of the river Krathi at an altitude of 2,100 meters. It is located at the rocky and gracious peak of mount Chelmos called Neraidorachi. The Styx waterfall springs from lime stones which date 150 million years. While descending the path after the Styx one sees Dolomites with their characteristic smell and many other metamorphic rocks.



Κορινθιακός κόλπος
Gulf of Corinth

Κερκυρα Όρος
Kerkyra Mt.

Κραθίς Π.
Krathis R.

Διακοπτό
Diakopto

Κάτω Ζαχλωρού
Kato Zachlorou

Μ. Μεγ. Σπηλαίου
Meg. Spilaio Monastery

Κερπίνη
Kerpinia

Γουμένισσα
Goumenissa

Δήμος Καλαβρύτων
Municipality of Kalavryta

Κάστρο Οριάς
Oria castle

Λίμνη Τσιβλού
Tsilou lake

Μ. Αγίας Λαύρας
Agia Lavra Monastery

Περιστερά
Peristera

Κέρτεζη
Kertezi

Χιονοδρομικό κέντρο
Ski center

ΝΟΜΟΣ ΑΧΑΪΑΣ
ACHAIA PREFECTURE

Απόνια Όρη (Χελμός)
Aponia Mt. (Chelmos)

Φενεός
Feneos

Σπήλαιο Λιμνών
Cave of the lakes

Πλανητέρο
Planitero

ΝΟΜΟΣ ΚΟΡΙΝΘΙΑΣ
KORINTHIA PREFECTURE

Κλειτορία
Kleitoria

Λυκούρια
Lykouria

Σαΐτας Όρος
Saitas Mt.

ΝΟΜΟΣ ΑΡΚΑΔΙΑΣ
ARKADIA PREFECTURE

Ζώνη Zone	-----	Εθνικό Πάρκο Χελμού - Βουραϊκού Chelmos - Vouraikos National Park
A	—	Οδικό δίκτυο Road network
B	—	Δίκτυο μονοπατιών Trail network

Projection: EGSA 87
Mapping : Christakis Evangelou (ch.evangelou@gmail.com)

0 2.500 5.000 m

